

Список компонентов базовой станции повышенной прочности RDK

<p>Защищенный ноутбук Rocky Patriot RK8-I</p>		
<p>Антенна</p>	<p>550-7025-000</p>	
<p>Ионно-литиевый аккумулятор (11,1 В/6600 мАч)</p>	<p>500-0137-000</p>	
<p>Адаптер переменного тока с автопереключателем — 110/220 В (90 Вт)</p>	<p>500-0138-000</p>	
<p>Съемный жесткий диск SATA (160 ГБ)</p>		
<p>Съемный привод DVD-ROM</p>		
<p>Отсек RAELink</p>		
<p>Компакт-диски с программным обеспечением</p>		
<p>Сумка для ноутбука</p>		

Руководство по запуску базовой станции повышенной прочности RDK

1. Откройте компьютер



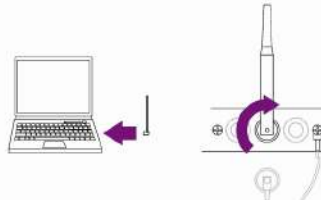
Откройте компьютер и поднимите экран.

2. Включите компьютер



Для включения компьютера нажмите на нем кнопку питания.

3. Разверните антенну базовой станции



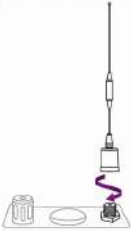
Открутите крышку порта антенны. Накрутите антенну на порт. Поверните антенну так, чтобы она стояла вертикально.

4. Проверьте режим.



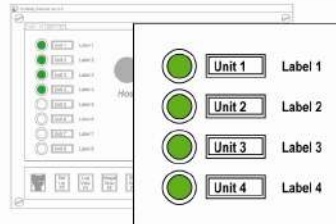
Убедитесь, что модем работает. Для этого посмотрите на светодиод на отсеке. Он должен светиться красным.

5. Присоедините антенны устройства AreaRAE



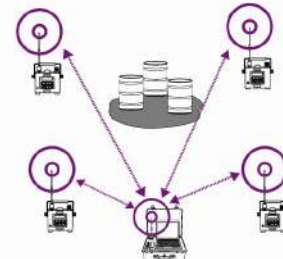
Накрутите антенну на антенный разъем каждого устройства AreaRAE.

6. Проверьте соединение



Проверьте соединение ProRAE в дистанционном режиме: на экране компьютера должны светиться зеленые индикаторы, каждый из которых соответствует определенному устройству AreaRAE.

7. Установите instead of Разверните



Установите устройства AreaRAE на удаленных местах.

Убедитесь, что базовая станция находится в безопасной зоне.

Поиск и устранение неисправностей в сети AreaRAE, если по ней не передаются данные

1. Убедитесь, что аккумуляторы для базовой станции повышенной прочности RDK, удаленных газоанализаторов и модемов полностью заряжены.
2. Убедитесь, что все модемы включены.
 - a. Светодиод отсека базовой станции повышенной прочности RDK должен гореть красным.
 - b. Светодиод Radio (Радио) детекторов AreaRAE должен быть включен.
 - c. Проверьте связанные портативные газоанализаторы RAELink2 и/или RAELink3.
 - Проверьте включение RAELink3 на экране ЖКД.
 - Светодиод на RAELink2 должен быть включен.
3. Проверьте параметры УСТАНОВКИ [F3] в ProRAE Remote:
 - a. Убедитесь, что для параметра ComPort to RAELink (COM-порт для RAELink) установлено значение **Com2**.
 - b. Убедитесь, что флажок Begin polling on startup (Начинать опрос при запуске) включен .
 - c. Убедитесь, что для параметра Master Interval (Главный интервал) установлено значение 2 секунды.
4. Убедитесь, что все удаленные газоанализаторы имеют уникальные идентификаторы устройства:
 - a. Установите флажок напротив параметра Set Unit ID (Задать идентификатор устройства) на удаленных газоанализаторах.*
 - b. Для портативных газоанализаторов, соединенных с модемом RAELink, идентификатор устройства устанавливается либо на удаленном газоанализаторе, либо на модеме RAELink.*
5. Убедитесь, что все модемы установлены с использованием одного и того же идентификатора сети:
 - a. Удаленные газоанализаторы и модемы RAELink должны быть размещены под одним и тем же идентификатором сети.
 - b. Модем базовой станции повышенной прочности должен соответствовать этому же идентификатору сети.

Настройка идентификатора сети базовой станции повышенной прочности RDK

1. Включите питание базовой станции повышенной прочности RDK.
2. Запустите приложение HyperTerminal (Programs (Программы) > Accessories (Стандартные) > Communications (Связь) > HyperTerminal).
 - a. Укажите название нового подключения и выберите COM2 для параметра Connect Using (Подключение с помощью).
 - b. Задайте параметры соединения следующим образом:
Бит в секунду: 19200; бит данных: 8; четность: нет; стоповые биты: 1,
Контроль потока: XON/XOFF
3. Выкрутите винт из отсека RAELink и с помощью булавки нажмите на кнопку под ним (светодиод загорится зеленым).



4. Выберите вариант «5», чтобы открыть Multipoint Parameters (Многоточечные параметры).
 - a. Введите «6» для доступа к параметру Network ID (Идентификатор сети).
 - b. Введите новый идентификатор сети в диапазоне от 11 до 4095 (за исключением 255) и затем нажмите кнопку Return (Возврат). Отобразится новый идентификатор сети. Нажмите ESC, чтобы снова открыть главное меню; затем закройте приложение HyperTerminal.

Примечание. При первом закрытии приложения HyperTerminal появится запрос на сохранение файла. Сохраните только что настроенное соединение для использования в будущем. При следующем запуске приложения HyperTerminal можно просто открыть этот файл.

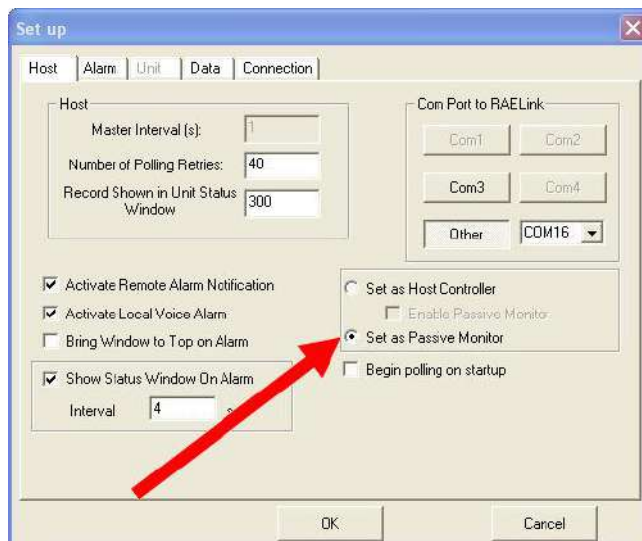
Внимание! Все модемы RAELink (включая модели, встроенные в контроллеры базовых станций или находящиеся внутри удаленных газоанализаторов) должны иметь одинаковый запрограммированный идентификатор сети для обмена данными в одной сети.

Переключение с контроллера базовой станции на пассивный газоанализатор для просмотра сведений с другой локальной сети AreaRAE

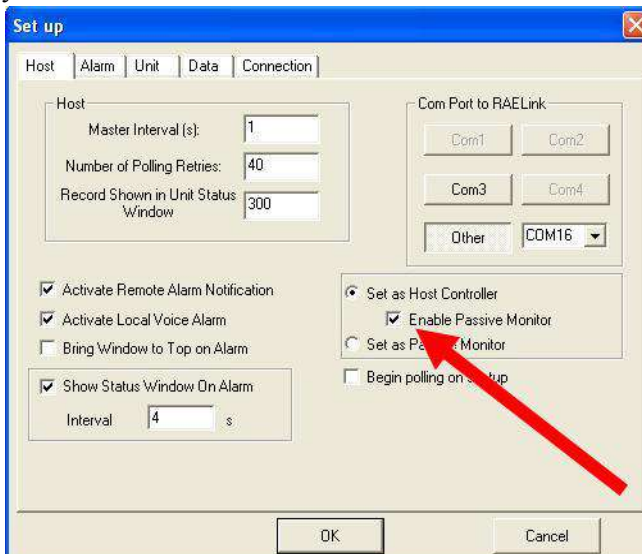
1. Выполните первые три шага для настройки идентификатора сети, как указано выше.
2. Выберите вариант «0» (нуль), чтобы войти в раздел Set Operation Mode (Установить рабочий режим).
3. Установите в качестве рабочего режима вариант «3» (ведомое устройство соединения «точка — много точек»).

Чтобы снова установить режим "Host Controller" (Контроллер базовой станции), выберите вариант «2» (ведущее устройство соединения «точка — много точек»).

4. Установите для устройства ProRAE Remote режим пассивного газоанализатора, нажав кнопку Set Up F3 (Настройка, F3):



5. Включите режим пассивного газоанализатора на контроллере базовой станции, которую требуется прослушивать:



Примечание. Идентификаторы сети для контроллера базовой станции и пассивных газоанализаторов должны совпадать.